

Внешняя торговля России в 2012 г.

*И. А. Кобринна,
Р. А. Лихачев*

УДК 339.5
ББК 65.428
К-557

I. ОСНОВНЫЕ ИТОГИ

В 2010 г. под воздействием ослабления мирового экономического кризиса и улучшения ценовой конъюнктуры во внешней торговле России наблюдался значительный рост. Внешнеторговый оборот России увеличился в стоимостном выражении по сравнению с кризисным 2009 г. на 33,4%. В 2011 г. по сравнению с 2010 г. вырос еще на 31,4%. При этом повышение динамики наблюдалось в торговле как со странами дальнего зарубежья, так и со странами СНГ. В 2012 г. внешняя торговля России по сравнению с предыдущим годом также демонстрировала рост, однако на фоне глобального затянувшегося кризиса темпы прироста товарооборота существенно замедлились. В торговле со странами СНГ наблюдался значительный спад.

По данным таможенной статистики, внешнеторговый оборот России в 2012 г. составил 839,5 млрд долларов и увеличился по сравнению с уровнем 2011 г. в стоимостном выражении на 2,1% (в том числе со странами дальнего зарубежья – вырос на 3,1% до 719,8 млрд долларов, странами СНГ – спад на 3,6% до 119,7 млрд долларов). Увеличение стоимостных объемов внешней торговли России в 2012 г. обусловлено существенным ростом экспортных поставок за счет повышательной динамики цен, а также ростом импорта преимущественно за счет увеличения физических объемов ввоза.

Темпы роста стоимостных объемов оборота в отчетном периоде несколько замедлились по сравнению с январем-декабром 2011 г. в связи с менее значительным ростом экспортных цен и физического объема по основным товарным позициям российского ввоза.

Таблица 1

Внешняя торговля России в январе-декабре 2012 г.
(млрд долларов)

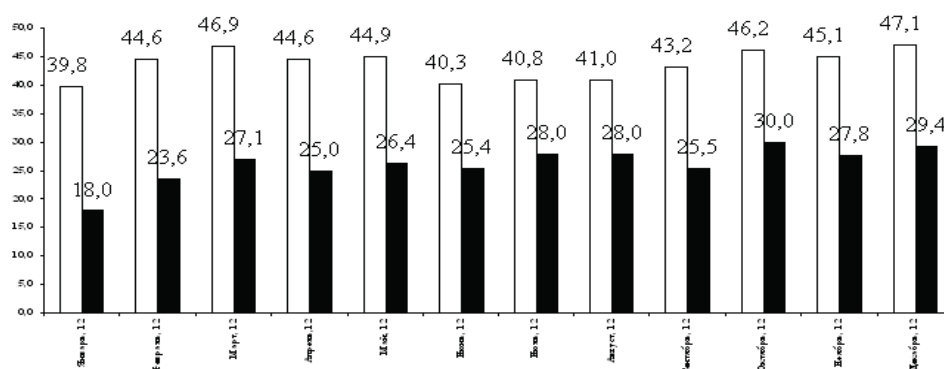
	<i>Оборот</i>	<i>Экспорт</i>	<i>Импорт</i>	<i>Сальдо</i>
Всего	839,5	525,4	314,1	211,2
темпы прироста в %	2,1	1,7	2,7	...
Дальнее зарубежье	719,8	447,3	272,5	174,7
темпы прироста в %	3,1	2,3	4,4	...
Страны СНГ	119,7	78,1	41,6	36,5
темпы прироста в %	-3,6	-1,6	-7,1	...

Источник: Таможенная статистика внешней торговли РФ.

Под влиянием сезонных колебаний, нестабильности в политической, экономической и товарной конъюнктуре в различных регионах мира в условиях сохранения кризисных явлений, экспортная и импортная деятельность носила крайне неравномерный характер.

График 1

Помесячная динамика экспортно-импортных операций в 2012 г.
(по данным таможенной статистики, млрд долл.)



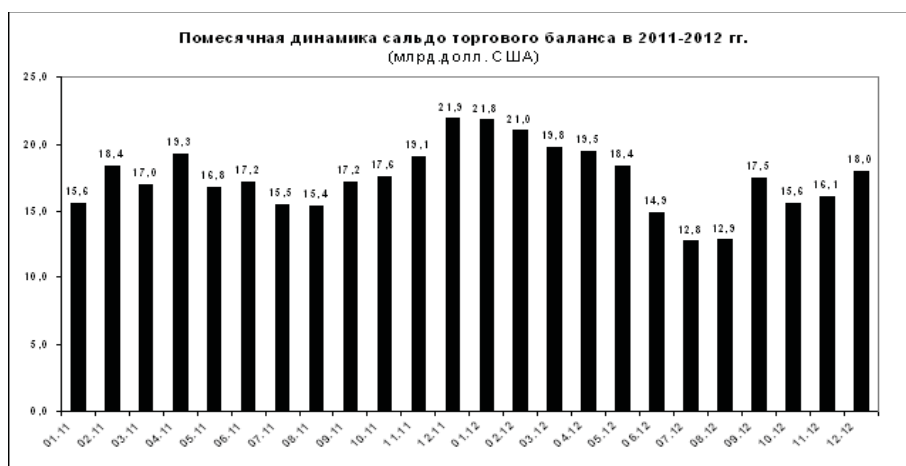
Источник: Оперативные данные Федеральной таможенной службы.



На фоне различий в динамике экспорта и импорта товаров резко изменилось сальдо товарооборота.

Если в 2011 г. торговое сальдо составило 210,9 млрд долл., то в 2012 г. положительное сальдо увеличилось до 211,2 млрд долл. (прирост на 0,3 млрд долл. по сравнению с 2011 г.). При этом в торговле со странами дальнего зарубежья сальдо равнялось 174,7 млрд долл. (спад на 1,4 млрд долл.), со странами СНГ – 36,5 млрд долл. (прирост на 1,9 млрд долл.) На 82,7% активное сальдо сформировалось в торговле со странами дальнего зарубежья.

График 2



Источник: Оперативные данные Федеральной таможенной службы.

Коэффициент покрытия импорта экспортом снизился со 169,0% в 2011 г. до 167,2% в 2012 г. Коэффициент несбалансированности торгового оборота (доля чистого сальдо в обороте) снизился с 25,6% в 2011 г. до 25,2% в 2012 г. В общем объеме товарооборота на долю экспорта приходилось 62,6%, импорта – 37,4%. Высокий уровень сальдо обеспечивал сохранение валютных резервов страны. По данным Банка России, международные резервные активы страны на 1 января 2013 г. составили 537,6 млрд долларов США и по сравнению с 1 декабря 2012 г. увеличились на 7,8%, по сравнению с 1 декабря 2012 г. – на 1,8%.

На долю стран дальнего зарубежья в 2012 г. приходилось 85,7% товарооборота России (в 2011 г. – 84,8%), СНГ – 14,3% (15,2%). В региональной структуре внешней торговли особое место, как крупнейший экономический партнер России занимает Европейский Союз, товарооборот с которым в 2012 г. обеспечивал 48,9% российской торговли с государствами региона и более 68,9% положительного сальдо внешнеторгового баланса страны, в 2011 г., соответственно, 47,9% и более 66%.

Удельный вес стран АТЭС составил в 2012 г. 23,9% (в 2011 г. – 23,8%), ЕВРАЗЭС – 7,5% (7,6%) и Таможенного Союза (ТС) – 7,2% (7,3%). Основными торговыми партнерами в обороте России являлись: Китай – 10,5% (10,1%), Нидерланды – 9,9% (8,3%), Германия – 8,8% (8,7%), Италия – 5,5% (5,6%), Украина – 5,9% (4,9%), Белоруссия – 4,3% (4,8%), Турция – 4,1% (3,9%), Япония – 3,7% (3,7%), США – 3,4% (3,8%), Польша 3,3% (3,4%). На долю этих десяти стран в 2012 г. приходилось 59,3% внешней торговли России, в 2011 г. – 57,1%.

В 2012 г. в торговле России со всеми группами стран проявилась тенденция к резкому замедлению темпов прироста, а в торговле со странами СНГ наблюдался спад. Так, в 2012 г. внешнеторговый оборот со странами ЕС составил 410,5 млрд долл. и увеличился по сравнению с 2011 г. на 4,1% (в 2011 г. против 2010 г. – прирост на 28,5%). В торговле со странами АТЭС оборот торговли составил 200,8 млрд долл. – прирост на 2,5% (в 2011 г. соответственно – на 34,9%), со странами СНГ – 119,7 млрд долл. – спад на 3,6% (прирост на 36,1%), ЕВРАЗЭС – 62,7 млрд долл. – прирост на 0,5% (прирост на 27,6%) и ТС – 60,1 млрд долл. – прирост на 0,02% (прост на 39,5%). В 2012 г. на фоне значительного увеличения стоимостных объемов торговли со всеми регионами мира выделяется существенный прирост во внешней торговле России со странами ТС и АТЭС. Внешнеторговый оборот с этими группами стран в 2012 г. составил, соответственно, 410,3 млрд долл. и 200,7 млрд долл. и увеличился по отношению к 2011 г. на 4,1% и 2,4% соответственно.

Таблица 2

Объемы торговли со странами-членами СНГ в 2012 г.
(млн долл. США)

Страны	Оборот	Экспорт	Импорт	В % к январю-декабрю 2011 г.		
				Оборот	Экспорт	Импорт
Азербайджан	3407,9	2844,0	363,9	110,7	113,5	98,6
Армения	1216,2	915,5	300,7	122,3	116,6	143,6
Беларусь	36432,2	24566,0	11866,2	92,3	98,5	81,7
Казахстан ¹	23698,2	15080,4	8617,8	114,6	106,9	130,9
Киргизия	1829,8	1634,1	195,7	126,0	141,0	66,8
Молдова, Респ.	2086,0	1609,0	477,0	106,8	108,4	101,7
Таджикистан	745,0	677,9	67,1	86,1	93,9	75,7
Туркмения	1434,1	1251,0	183,1	110,5	108,3	128,4
Узбекистан	3715,4	2324,9	1390,5	93,7	110,3	74,9
Украина	45184,4	27204,0	17980,4	89,2	89,2	89,3

Источник: Оперативные данные Федеральной таможенной службы.



Несмотря на стремление к диверсификации, основными торговыми партнерами России остаются развитые страны, являющиеся членами Организации экономического сотрудничества и развития. В общем объеме торговых операций России в 2012 г. на их долю приходится 62,6% товарооборота (на 0,7 п.п. более чем в 2011 г.), 64,2% экспорта (рост на 0,6 п.п.) и 59,9% импорта (рост на 1,0 п.п.).

Темпы роста стоимостных объемов внешней торговли России в 2012 г. со странами ОЭСР составили 3,0% в обороте, 2,5% в экспорте и 3,9% в импорте, в то время как стоимостные объемы товарооборота России с другими странами незначительно снизились.

Таблица 3

Внешняя торговля России со странами ОЭСР в 2012 г.
(млн долларов)

	<i>Оборот</i>	<i>Экспорт</i>	<i>Импорт</i>
Со странами-членами ОЭСР	525448,7	337325,1	188123,6
Со странами, не входящими в ОЭСР	314084,5	188058,0	126026,5
Темпы прироста стоимостного объема в торговле со странами-членами ОЭСР, в %	3,0	2,5	4,0
Темпы прироста стоимостного объема в торговле со странами, не входящими в ОЭСР, в %	-0,1	0,0	-0,2

Источник: Оперативные данные Федеральной таможенной службы.

Наиболее динамично 2012 г. развивалась торговля России со следующими странами ОЭСР: с Португалией – прирост на 56,6%, Грецией – на 24,8%, Нидерландами – на 20,6%, Ирландией – на 18,4%, Канадой – на 15,9, Эстонией – на 15,2%, Мексикой – на 12,1%, Швецией – на 10,4%, Соединенным Королевством – на 9,6%, Турцией – на 7,9%.

Семь из десяти стран – лидеров по внешнеторговому обороту с Россией в 2012 г. являются членами ОЭСР. На их долю пришлось более трети (38,6%) всего товарооборота России. Среди них: Нидерланды – 9,9% (2011 г. - 8,3%), Германия – 8,7% (8,8%), Италия – 5,5% (5,6%), Турция – 4,1% (3,9%), Япония – 3,7% (3,6%), США – 3,4% (3,8%) и Польша – 3,4% (3,3%).

Таблица 4

Десять крупнейших экспортеров и импортеров среди регионов РФ в 2012 г.

<i>Место</i>	<i>Экспорт</i>	<i>В % к итогу</i>	<i>Место</i>	<i>Импорт</i>	<i>В % к итогу</i>
1	г. Москва	41,1	1	г. Москва	41,9
2	Тюменская область	6,7	2	г. Санкт-Петербург	12,2
3	г. Санкт-Петербург	4,2	3	Московская область	10,9
4	Республика Татарстан	4,1	4	Калининградская область	4,1
5	Сахалинская область	3,4	5	Калужская область	2,8
6	Ленинградская область	3,3	6	Приморский край	2,3
7	Кемеровская область	2,4	7	Ленинградская область	1,8
8	Республика Башкортостан	2,3	8	Белгородская область	1,8
9	Свердловская область	2,0	9	Ростовская область	1,7
10	Краснодарский край	2,0	10	Краснодарский край	1,6

Источник: Социально-экономическое положение России, Федеральная служба государственной статистики.

В 2012 г. сохранялась высокая степень концентрации внешнеторгового оборота на нескольких регионах, главным образом, мегаполисах и сырьевых регионах, а также регионах со сравнительно развитой промышленностью, большим населением и морскими портами. Так, на Москву и Санкт-Петербург и Тюменскую область приходилось 52,0% всего объема экспорта России. Москва, Санкт-Петербург с областями, Калининградская, Калужская области и Приморский край доминировали в импорте, их доля составляет сегодня 74,2% всего ввоза РФ.

Негативному влиянию на состояние торговли в 2012 г. способствовало снижение цен на российскую нефть с пиковых уровней I и II кварталов, а также снижение цен на ряд промежуточных товаров. Другим важным фактором, оказавшим влияние на снижение динамики товарооборота, было замедление темпов роста в торговле со странами дальнего зарубежья, а также существенное снижение физических объемов экспорта и импорта со странами СНГ. Частично, ускорение темпов снижения прироста было вызвано высокой базой предыдущего года.

II. РАЗВИТИЕ ЭКСПОРТА

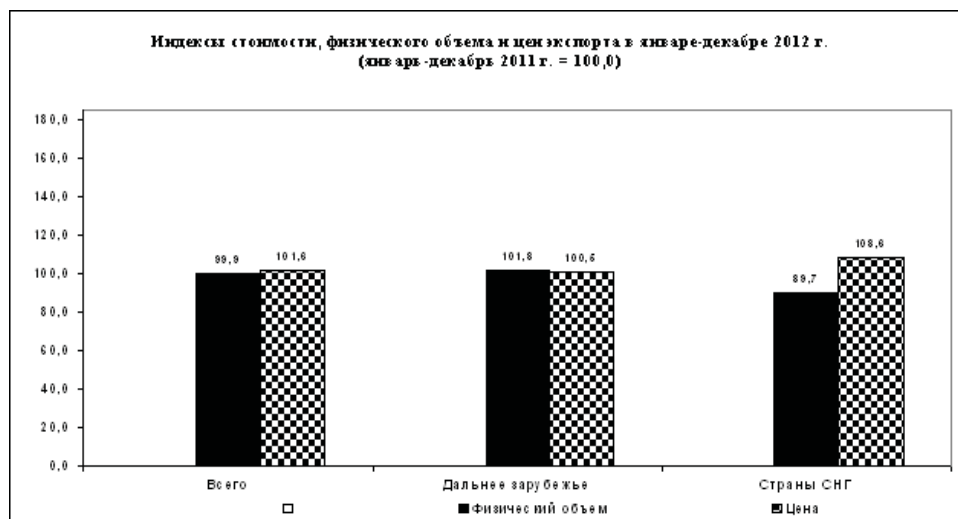
По данным таможенной статистики российский экспорт в 2012 г. в стоимостном выражении по сравнению с 2011 г. увеличился на 1,7%. При этом суммарный экспорт составил 525,4 млрд долл., в том числе поставки в страны дальнего зарубе-



жья – 447,3 млрд долл. (прирост на 2,3%), в страны СНГ – 78,1 млрд долл. (спад на 1,6%).

Увеличение стоимостных объемов экспорта в 2012 г. по сравнению с 2011 г. обусловлено ростом средних контрактных цен (на 1,6%), преимущественно в торговле со странами СНГ (на 8,6%) и ростом физических объемов вывоза в страны дальнего зарубежья (на 1,8%).

График 3



Источник: Таможенная статистика внешней торговли РФ. ФТС, 2011 г.

В общем объеме экспорта удельный вес стран дальнего зарубежья составил 85,1% (2011 г. – 84,5%). В общем объеме вывоза на долю стран СНГ приходилось – 14,9% (2011 г. – 15,5%), ЕС – 52,9% (51,6%), АТЭС – 17,4% (17,9%), ЕврАзЭС – 8,0% (7,9%) и ТС – 7,5% (7,6%)

Таблица 5

Региональное распределение экспорта РФ¹ (в процентах к итогу)

	2009 г.	2010 г.	2011 г.	2012 г.
ЕС	53,3	53,3	51,6	52,9
АТЭС	15,0	16,9	17,9	17,4
СНГ	15,5	15,0	15,4	14,9
ЕврАзЭС	9,6	8,1	7,9	8,0
ТС	8,6	7,2	7,6	7,5

Источник: Оперативные данные Федеральной таможенной службы.

В 2012 г. максимальный прирост экспорта наблюдался в поставках в страны ЕС, ЕВРАЗЭС и ТС. Темпы прироста вывоза в эти государства составили, соответственно, 4,2%, 2,6 и 1,6%. Спад российского экспорта был зафиксирован в поставках в страны СНГ (на 1,6%) и АТЭС (на 1,2%).

Основными торговыми партнерами России в экспорте являлись: Нидерланды – 14,6% (2011 г. – 12,1%), Китай – 6,8% (6,7%), Германия – 6,8% (6,6%), Италия – 6,8% (6,2%), Украина – 5,9% (5,2%), Турция – 5,2% (4,8%), Белоруссия – 4,8% (4,7%), Польша – 3,8% (4,9%), Япония – 3,0% (2,8%), Соединенное Королевство 2,9% (2,7%).

В 2012 г. наблюдается, как и в предыдущие годы, высокий уровень концентрации экспорта в страновом разрезе. В общем объеме экспорта на пять крупнейших торговых партнеров приходилось 40,9% (в 2011 г. – 36,8%); на десять партнеров, соответственно, 60,6% (56,7%).

В общем объеме реализации промышленной продукции России экспортные поставки в последние годы занимали более трети. При этом для многих топливно-сырьевых производств и отраслей первичного передела продукции экспортная квота значительно превышала средний показатель.

Таблица 6

Доля экспорта в производстве важнейших товаров
(в процентах)

	2009 г.	2010 г.	2011 г.	2012 г.
Нефть сырая	50,1	48,9	46,6	46,4
Нефтепродукты	52,7	53,1	50,6	57,1
Газ природный	28,8	30,5	27,2	27,4
Уголь каменный	45,7	48,0	43,0	47,1
Фанера клееная	63,3	57,1	51,7	52,2
Бумага газетная	72,1	72,1	68,7	71,3
Прокат плоский из углеродистой стали	43,9	32,0	27,2	25,9
Автомобили легковые	7,0	3,8	3,9	5,7
Автомобили грузовые	16,6	8,8	6,7	8,9

Источник: Росстат, таможенная статистика РФ.



Экспортная квота (доля экспорта в производстве) в 2012 г. по сравнению с 2011 г. повысилась по нефтепродуктам, газу природному, углю каменному, фанере клееной, бумаге газетной, автомобилям легковым, автомобилям грузовым. Снизилась – по нефти, лесоматериалам необработанным.

Наиболее высокие уровни экспортной зависимости в 2012 г. были зафиксированы в нефтяной (почти 50% в отдельные годы), нефтеперерабатывающей (более 57%), угольной (до 50,2%) и лесной и целлюлозно-бумажной промышленности (более 71%). В товарной структуре экспорта в 2012 г. по сравнению с 2011 г. заметно повысилась доля продовольственных товаров – на 0,6 п.п., минеральных продуктов на 0,3 п.п., драгоценных камней, драгоценных металлов и изделий из них – на 0,4 п.п., машин, оборудования и транспортных средств – на 0,1 п.п.; снизился удельный вес продукции химической промышленности, каучука – на 0,2 п.п., древесины и целлюлозно-бумажных товаров – на 0,3 п.п., текстиля, текстильных изделий и обуви – на 0,1 п.п., металлов и изделий из них – на 0,7 п.п. Доля кожевенного сырья, пушнины и изделий из них (0,1%) осталась на уровне 2011 г.

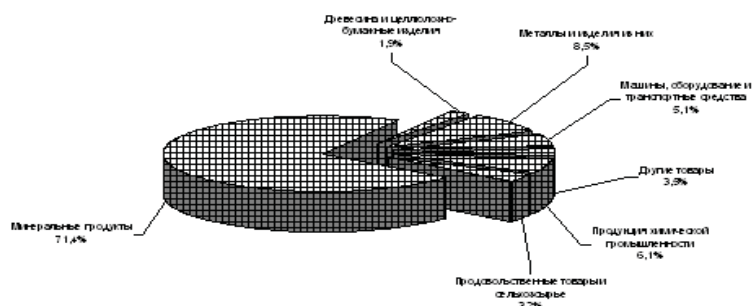
В целом, на три основные группы сырья и материалов (минеральные продукты, металлы и драгоценные камни, лесобумажные изделия) в 2011 г. приходилось 84,4% всего российского экспорта по сравнению с 84,7% в 2012 г. Положения продукции с высокой долей добавленной стоимости (машины, оборудование и транспортные средства, химические товары, изделия легкой промышленности, другие товары) ухудшили свои позиции против ситуации 2011 г. Сейчас на них приходится 12,4% всего объема экспорта, тогда как в 2011 г. они обеспечивали 12,7% всех российских поставок. В товарной структуре экспорта из наиболее крупных статей на минеральные продукты приходилось 71,4%, металлы и изделия из них – 8,5%, продукцию химической промышленности – 6,1%, машины, оборудование и транспортные средства – 5,1%.

Состав основных экспортных позиций в последние годы практически не изменился и включает важнейшие энергоносители (нефть, газ, нефтепродукты), базовые металлы (полуфабрикаты и прокат из углеродистой стали, необработанный алюминий, никель, рафинированная медь), круглый лес и пиломатериалы.

В 2012 г. по сравнению с 2011 г. в общем объеме экспорта наиболее значительно повысился удельный вес нефтепродуктов, угля каменного, газа сжиженного, удобрений калийных, пшеницы и меслина; снизился – нефти, газа природного, никеля необработанного, проката плоского.

График 4

Товарная структура экспорта в 2012 г.



Источник: Таможенная статистика РФ

Таблица 7

Основные экспортные товары России в 2012 г.,
доля которых составляет не менее 0,5%
(в процентах)

Наименование товаров	В % к итогу	Изменение доли по сравнению с 2011 г.
Нефть	34,5	-0,7
Нефтепродукты	19,7	+1,1
Газ природный	12,0	-0,4
Уголь каменный	2,5	+0,3
Полуфабрикаты из железа или нелегированной стали	1,5	0,0
Алюминий необработанный	1,2	-0,1
Прокат плоский	0,9	-0,2
Никель необработанный	0,7	-0,2
Пиломатериалы	0,6	-0,1
Удобрения смешанные	0,8	0,0
Удобрения азотные	0,7	0,0
Удобрения калийные	0,7	+0,2



<i>Наименование товаров</i>	<i>В % к итогу</i>	<i>Изменение доли по сравнению с 2011 г.</i>
Каучук синтетический	0,5	+0,1
Пшеница и меслин	0,9	+0,2
Руды и концентраты железные	0,5	-0,1
Газ сжиженный	0,7	+0,2
Справочно: Машины, оборудование и транспортные средства	5,0	0,0

Источник: ФТС России

Увеличение стоимостных объемов экспорта в 2012 г. по сравнению с 2011 г. наблюдалось по многим товарным группам российского вывоза. В группе *продовольственных товаров и сельхозсырья* экспорт увеличился на 25% (более чем на 3,3 млрд долл.). Физические объемы вывоза выросли на 25,3%, средние экспортные цены снизились на 0,6%, а её доля (3,2%) в общем объеме экспорта увеличилась по сравнению с уровнем 2011 г. на 0,6 п.п. Увеличение стоимостного объема этой группы товаров было вызвано преимущественно за счет роста экспорта зерновых культур. Определенное влияние оказал рост физического объема вывоза семян подсолнечника (в 2,2 раза) и масла подсолнечного (в 2,3 раза).

Важнейшей статьёй российского экспорта в последние годы традиционно оставались **топливно-энергетические товары**. В 2012 г. в условиях проявления кризисных явлений и снижения цен на нефть, особенно с пиковых значений I и II кварталов 2012 г. темпы роста стоимостных объемов экспорта продукции топливно-энергетического комплекса замедлились. Так, в 2012 г. стоимостной объем вывоза этой группы товаров по сравнению с 2011 г. увеличился на 2,1% (в 2011 г. в межгодовой динамике – на 32,0%). Физический объем экспорта сократился на 2,2% (в 2011 г. – снизился на 2,4%). Средние экспортные цены увеличились на 4,3% (прирост на 36,5%, соответственно).

Экспорт сырой нефти составил 239,9 млн тонн и в натуральном выражении снизился против уровня 2011 г. 1,8%, природного газа – 178,7 млрд куб. м (спад на 4,3%), каменного угля – 130,4 млн тонн (прирост на 17,8%). Снизились поставки бензина автомобильного на 16,5%, мазута – прирост на 5,3%, дизельного топлива – прирост на 4,1%. В целом на экспорт было направлено 137,9 млн тонн нефтепродуктов, или на 4,4% больше, чем в январе-декабре 2011 г.

Стоимостной объем экспорта топливно-энергетических товаров в страны дальнего зарубежья в аналогичном периоде увеличился на 2,6%, физический объем вывоза сократился на 0,5%, средние экспортные цены увеличились на 3,2%, а их удельный вес в товарной структуре экспорта составил 73% (в 2011 г. – 72,7%).

Внешнеторговая деятельность

В страны дальнего зарубежья в 2012 г. наблюдалось снижение физических объемов экспорта нефти на 1,7%, угля каменного – прирост на 18,8%, бензина автомобильного – спад на 0,5%, дизельного топлива – спад на 0,5%, мазута – прирост на 3,5%, газа природного – спад на 3,9%, газа сжиженного – спад на 6,2%, электроэнергии спад на 30,2%.

Таблица 8

Динамика экспорта важнейших видов продукции топливно-энергетического комплекса России

	2009 г.			2010 г.			2011 г.			2012 г.		
	I	II	III	I	II	III	I	II	III	I	II	III
Сырая нефть, млн т	247,4	406,4	33,3	246,8	545,4	34,4	244,3	743,9	35,2	239,9	754,0	34,5
Дальнее зарубежье	210,9	420,1	34,8	223,9	557,2	37,1	214,4	784,3	38,5	211,6	801,7	37,9
СНГ	36,5	327,5	25,5	22,9	429,7	18,2	29,9	453,8	17,1	28,4	398,4	14,6
Нефтепродукты, млн т	124,4	386,6	15,9	132,2	529,0	17,9	132,1	727,0	18,6	138,0	749,7	19,7
Дальнее зарубежье	115,4	387,5	17,5	126,6	527,1	19,8	120,1	729,1	20	121,0	762,5	20,6
СНГ	9,0	374,7	7,2	5,6	572,2	5,9	12,0	706,7	10,7	16,9	658,0	14,4
Природный газ ¹ , млрд куб. м	168,4	249,3	13,9	198,0	273,5	13,9	186,6	343,7	12,4	178,7	352,6	12
Дальнее зарубежье	120,5	286,7	13,6	152,7	285,1	12,9	117,3	382,3	10,3	112,6	399,9	10,1
СНГ	47,9	155,3	15,9	45,3	234,8	19,7	69,4	278,4	24,3	66,0	271,7	23,2
Каменный уголь, млн т	105,2	73,7	2,4	115,7	79,4	2,3	110,7	103,0	2,2	130,4	99,8	2,5
Дальнее зарубежье	96,8	67,7	2,7	102,6	78,3	2,4	100,0	99,6	2,3	118,8	97,6	2,6
СНГ	8,4	59,7	1,3	13,1	87,9	2,1	10,7	134,5	1,8	11,6	122,0	1,8
Электроэнергия, млрд кВт-ч	17,9	44,0	0,3	19,0	53,9	0,3	24,0	58,2	0,3	19,1	53,2	0,2
Дальнее зарубежье	14,2	43,8	0,2	18,5	54,2	0,3	18,6	59,1	0,3	13,0	50,9	0,1
СНГ	3,7	45,0	0,4	0,5	44,9	0,0	5,4	55,1	0,4	6,1	58,2	0,5

Примечания к таблице:

1. Цена в долл. за 1000 м³.

Примечание: I – Количество. II - Цена, долл. за тонну. III - Доля в общем объеме экспорта, %.

Источник: Таможенная статистика РФ и Росстат.



В страны СНГ стоимость экспорта топливно-энергетических товаров в 2012 г. в межгодовом исчислении снизилась на 2,3%, а их удельный вес в общем объеме экспорта сократился с 55,3% в 2011 г. до 55,0% в 2012 г. Физический объем вывоза упал на 14,5%, цены выросли на 14,3%.

В страны СНГ в 2012 г. наблюдалось увеличение физических объемов поставок угля каменного – на 7,7%, нефти – спад на 5,0%, бензина автомобильного – прирост на 29,0%, дизельного топлива – прирост на 27,6%, мазута – прирост на 78,8%, газа природного – спад на 4,8%, электроэнергии – прирост на 13,6%.

Удельный вес стран СНГ в общем объеме экспорта отечественных энергоносителей (в натуральном выражении) в отчетном периоде повысился (в процентных пунктах) по природному газу на 1,3 п.п., нефти – на 2,2 п.п., по нефтепродуктам – на 4,1 п.п.; снизился по каменному углю на 0,7 п.п.

Таблица 9

Удельный вес стран СНГ в экспорте отдельных видов энергоресурсов из России
(в процентах к итогу)

	2009 г.	2010 г.	2011 г.	2012 г.
Природный газ	28,4	38,4	37,1	36,9
Сырая нефть	14,7	9,3	12,2	11,8
Нефтепродукты	7,2	4,3	9,1	12,2
Каменный уголь	8,0	11,3	9,7	8,8

Источник: Таможенная статистика и Росстат.

Таблица 10

Динамика средних мировых цен на нефть ЮРАЛС в 2011-2012 гг. (долл./т)

2011												2012											
Январь	Февраль	Март	Апрель	Май	Июнь	Июль	Август	Сентябрь	Октябрь	Ноябрь	Декабрь	Январь	Февраль	Март	Апрель	Май	Июнь	Июль	Август	Сентябрь	Октябрь	Ноябрь	Декабрь
685,0	739,8	812,1	871,9	813,7	815,5	841,6	799,3	814,0	791,2	807,8	785,2	801,5	868,1	895,0	854,8	794,7	682,1	748,8	825,6	814,4	805,9	790,5	790,8

Источник: Федеральная служба государственной статистики.

Средняя мировая цена на нефть ЮРАЛС в декабре 2012 г. против декабря 2011 г. выросла на 0,7% и составила 790,8 долл./т, по сравнению с ноябрем 2011 г. она почти не изменилась (прирост на 0,04%). Соответственно изменилась экспортная цена на российскую нефть (с временным лагом примерно 1 месяц) и стоимостные объемы поставок.

График 5



Источник: Таможенная статистика РФ.

Средние цены на нефть увеличились на 1,4% (до 754,0 долл./т), на нефтепродукты – на 31,0% (до 749,7 долл./т), на каменный уголь – спад на 3,1% (до 99,8 долл./т). На природный газ в газообразном состоянии цена составила 352,6 долл./1000 куб. метров и увеличилась на 2,6%.

В общем объеме экспорта на долю ТЭТ приходилось 70,3% (в 2011 г. – 70,1%). В стоимостной структуре экспорта топливно-энергетических товаров увеличился удельный вес нефтепродуктов с 26,5% до 28,0%, угля каменного с 3,2% до 3,5; снизилась доля нефти сырой с 50,2% до 49,0%, газа природного с 17,7% до 17,1%, кокса с 0,21% до 0,16%, электроэнергии – с 0,39% до 0,28%.

В металлургическом комплексе стоимостной объем экспорта продукции в 2012 г. по сравнению с 2011 г. снизился на 6,6%. Увеличение объемов экспорта в рассматриваемый период происходило за счет снижения экспортных цен. Физический объем вывоза продукции металлургического комплекса увеличился на 4,5%, средние экспортные цены снизились на 10,5%.

Повысились физические объемы вывоза ферросплавов на 14,5%, полуфабрикатов из железа или нелегированной стали – на 16,4%, меди рафинированной на 36,9%, никеля на 11,9%, алюминия необработанного – на 3,9%. Снизились физические объемы экспорта чугуна – на 6,9%, проката плоского – на 5%. Выросли цены на ферросплавы на 3,4%; снизились – на чугун на 12,1%, полуфабрикаты из железа или нелегированной стали на 12,6%, прокат плоский – на 10,8%, медь – на 13,3%, никель – на 26,0%.



Таблица 11

Динамика экспорта важнейших видов продукции металлургического комплекса России

Наименование	2011 г.			2012 г.		
	I	II	III	I	II	III
Черные металлы (кроме чугуна, ферросплавов, отходов и лома), тыс. т	25801344	697,3	3.5	27344502	609,5	3.2
Дальнее зарубежье	21822299	659,3	3.3	22909885	571,3	2.9
СНГ	3979044	905,8	4.5	4434617	807,1	4.6
Чугун, тыс. т	4408747	475,5	0.4	4105096	417,8	0.3
Дальнее зарубежье	4185260	471,2	0.5	3962756	418,1	0.4
СНГ	223487	556,6	0.2	142340	409,3	0.1
Ферросплавы, тыс. т	858409	2033,3	0.3	982862	2102,0	0.4
Дальнее зарубежье	818605	2019,0	0.4	944838	2109,4	0.4
СНГ	39803	2327,8	0.1	38024	1917,8	0.1
Полуфабрикаты из углеродистой стали, тыс. т	12863550	601,1	1.5	14977857	525,4	1.5
Дальнее зарубежье	12380596	597,5	1.7	14452819	522,2	1.7
СНГ	482954	693,6	0.4	525038	611,3	0.4
Прокат плоский из углеродистой стали, тыс. т	7760523	716,3	1.1	7373828	638,8	0.9
Дальнее зарубежье	6421478	678,3	1.0	5749633	591,2	0.8
СНГ	1339045	898,7	1.5	1624194	807,3	1.7
Медь, тыс. т	185404	8738,3	0.3	253872	7576,2	0.4
Дальнее зарубежье	181456	8779,8	0.4	244952	7622,0	0.4
СНГ	3948	6829,5	0.0	8919	6319,1	0.1
Никель необработанный, тыс. т	195834	22962,7	0.9	219119	16982,3	0.7
Дальнее зарубежье	195215	22956,4	1.0	218636	16948,1	0.8
СНГ	619	24965,4	0.0	483	32483,4	0.0
Алюминий необработанный, тыс. т	3343760	2036,4	1.3	3474442	1869,8	1.2
Дальнее зарубежье	3282856	2028,6	1.5	3398498	1863,3	1.4
СНГ	60904	2452,0	0.2	75945	2159,7	0.2

Примечание: I – Количество, II – Цена в долл. за тонну, III – Доля в общем объеме экспорта, %.

Источник: Таможенная статистика РФ.

В общем стоимостном объеме экспорта доля продукции металлургического комплекса в целом снизилась с 9,2% в 2011 г. до 8,5% в 2012 г. Снизились удельный вес чугуна с 0,4% до 0,3%, проката плоского – с 1,1% до 0,9%, никеля – с 0,9% до 0,7%, алюминия с 1,3% до 1,2%. Повысилась доля ферросплавов с 0,3% до 0,4%, меди – с 0,3% до 0,4%. Удельный вес полуфабрикатов из железа и нелегированной стали (1,5%) остался на уровне 2011 г.

В лесном и целлюлозно-бумажном комплексе в 2012 г. по сравнению с 2011 г. снизился стоимостной объем поставок древесины и целлюлозно-бумажной продукции на 10,1%. Сокращение объемов экспорта этой группы товаров обеспечивался преимущественно за счет снижения средних экспортных цен на 6,5%. Физические объемы вывоза снизились на 5,9%.

На внешний рынок было направлено 17611 тыс. куб.м необработанных лесоматериалов (спад на 16,9%), пиломатериалов 11,1 млн т (спад на 3,1%), 1644,3 тыс. куб. м фанеры клееной (спад на 44,9%), 2072,1 тыс. т древесной целлюлозы (прирост на 11,0%), 1298,5 тыс. т газетной бумаги (спад на 4,4%). Снизились цены на круглый лес на 8,1%, пиломатериалы – на 0,1%, целлюлозу древесную – на 21,9%, бумагу газетную – на 9,4%; выросли цены на фанеру клееную на 20,7%.

Таблица 12

Динамика экспорта важнейших видов продукции лесного и целлюлозно-бумажного комплекса России

Наименование	2011 г.			2012 г.		
	I	II	III	I	II	III
Лес круглый, тыс. 1000 м ³	21187	94325,3	0.4	17611	86639,0	0.3
Дальнее зарубежье	20533	95018,9	0.4	17087	86950,0	0.3
СНГ	653	72528,0	0.1	524	76506,1	0.1
Пиломатериалы, тыс. т	11495959	301,7	0.7	11138736	301,3	0.6
Дальнее зарубежье	8651516	320,7	0.6	8357397	314,4	0.6
СНГ	2844443	243,8	0.9	2781339	262,0	0.9
Фанера клееная, тыс. куб. м	2986644	301,6	0.2	1644310	542,0	0.2
Дальнее зарубежье	1386947	572,7	0.2	1404643	544,2	0.2
СНГ	1599697	66,6	0.1	239688	528,7	0.2
Целлюлоза, тыс. т	1866597	659,4	0.2	2072124	515,3	0.2
Дальнее зарубежье	1784175	655,9	0.3	1989595	510,8	0.2
СНГ	82423	734,4	0.1	82529	622,7	0.1
Бумага газетная, тыс. т	1358548	587,2	0.2	1298474	532,3	0.1
Дальнее зарубежье	1220450	583,4	0.2	1141114	525,1	0.1



СНГ	138098	621,3	0.1	157359	584,6	0.1
-----	--------	-------	-----	--------	-------	-----

Примечание: I – Количество, II – Цена в долл. за ед, III – Доля в общем объеме экспорта, %.

Источник: Таможенная статистика РФ.

В общем стоимостном объеме экспорта доля продукции лесного и целлюлозно-бумажного комплекса по сравнению с январем-декабром 2011 г. снизилась с 2,2% в 2011 г. до 1,9% в 2012 г. При этом доля круглого леса снизилась с 0,4% до 0,3%, пиломатериалов – с 0,7% до 0,6%, бумаги газетной с 0,2% до 0,1%. Удельный вес фанеры клееной (0,2%) и целлюлозы древесной (0,2%) остался на уровне января-декабря 2011 г.

В химическом и нефтехимическом комплексе стоимостной объем экспорта *основных товаров* в 2012 г. по сравнению с январем-декабром 2011 г. снизился на 2,0%, а его доля в общем объеме вывоза снизилась с 6,3% до 6,1%. Физический объем экспорта продукции химической промышленности снизился на 1,8%, цены снизились на 0,2%. В общем объеме экспорта снизился удельный вес пластмасс и изделий из них с 0,5% в 2011 г. до 0,4% в 2012 г., каучука синтетического – с 0,6% до 0,5%. Повысилась доля экспорта калийных удобрений с 0,5% до 0,7%. Удельный вес аммиака (0,3%), метанола (0,1%), удобрений азотных (0,7%) и удобрений смешанных (0,8%) остался на уровне предыдущего года.

Таблица 13

Динамика экспорта важнейших видов продукции химического и нефтехимического комплекса России

Наименование	2011 г.			2012 г.		
	I	II	III	I	II	III
Аммиак, тыс. т	3879481	420,3	0.3	3051089	489,9	0.3
Дальнее зарубежье	1102595	458,4	0.1	1020133	508,5	0.1
СНГ	2776886	405,1	1.4	2030956	480,6	1.3
Метанол, тыс. т	1222138	286,4	0.1	1442564	291,8	0.1
Дальнее зарубежье	1161688	280,1	0.1	1392119	289,4	0.1
СНГ	60450	407,9	0.0	50446	358,2	0.0
Удобрения азотные, тыс. т	11554708	308,5	0.7	11186068	316,7	0.7
Дальнее зарубежье	10634852	308,3	0.7	10113408	316,2	0.7
СНГ	919856	310,6	0.4	1072660	321,8	0.4

Внешнеторговая деятельность

Наименование	2011 г.			2012 г.		
	I	II	III	I	II	III
Удобрения калийные, тыс. т	7443916	366,3	0.5	8977499	406,0	0.7
Дальнее зарубежье	7421844	366,1	0.6	8948959	405,9	0.8
СНГ	22072	445,8	0.0	28540	452,3	0.0
Удобрения смешанные, тыс. т	8368349	484,9	0.8	8734259	455,7	0.8
Дальнее зарубежье	7391236	482,3	0.8	7733769	450,4	0.8
СНГ	977113	504,6	0.6	1000490	496,4	0.6
Каучук синтетический, тыс. т	872743	3569,8	0.6	870833	3069,4	0.5
Дальнее зарубежье	785833	3536,4	0.6	776941	3062,9	0.5
СНГ	86911	3871,7	0.4	93892	3123,6	0.4

Примечание: I – Количество, II – Цена в долл. за тонну, III – Доля в общем объеме экспорта, %.

Источник: Таможенная статистика РФ.

В машиностроительном комплексе было поставлено на внешний рынок *машин, оборудования и транспортных средств* на 26539,0 млн долларов, что было на 1,9% больше уровня предыдущего года. При этом экспорт в страны дальнего зарубежья повысился на 1,7%, в страны СНГ – на 2,5%. Прирост экспорта этой группы товаров обеспечивался только за счет прироста экспортных цен на 3,0%, физические объемы вывоза снизились на 1,2%. Экспорт грузовых автомобилей составил 18,7 тыс. шт. и снизился на 7,9%, легковых автомашин – 112,9 тыс. шт. (прирост на 33,1%). Экспорт в страны СНГ грузовых автомобилей в натуральном выражении снизился на 3,9%, легковых – прирост на 39,0%. Экспорт в страны дальнего зарубежья грузовых автомобилей снизился на 34,5%, легковых автомобилей - на 34,4%.

Таблица 14

Основные показатели экспорта машин и оборудования
(млн долл. в текущих ценах)

	2011 г.	2012 г.
Экспорт машин и оборудования (коды ТН ВЭД 84-90), всего	26024,8	26539,0
темпы прироста, % к предыдущему периоду	21,4	2,0
доля в общем объеме экспорта, %	5,0	5,1
Экспорт машин и оборудования в страны дальнего зарубежья, всего	15869,1	16132,2



	<i>2011 г.</i>	<i>2012 г.</i>
темпы прироста, % к предыдущему периоду	10,7	1,7
доля в общем объеме экспорта в страны дальнего зарубежья, %	3,6	3,6
Доля в общем экспорте машин и оборудования, %	61,0	60,8
Экспорт машин и оборудования в страны СНГ, всего	10155,7	10406,9
темпы прироста, % к предыдущему периоду	43,0	2,5
доля в общем объеме экспорта в страны СНГ, %	12,8	13,3
Доля в общем экспорте машин и оборудования, %	39,0	39,2

Источник: Таможенная статистика РФ.

В суммарном экспорте страны доля машин, оборудования и транспортных средств в 2012 г. составила 5,1% (январь-декабрь 2011 г. – 5,0%), в экспорте в страны дальнего зарубежья – 3,6% (3,6%), в страны СНГ – 13,3% (12,8%).

III. РАЗВИТИЕ ИМПОРТА

По данным таможенной статистики российской импорт в 2012 г. составил 314,1 млрд долл. и в стоимостном выражении увеличился на 2,7% против уровня 2011 г. Поставки из стран дальнего зарубежья выросли на 4,4% до 272,5 млрд долл., из государств СНГ – спад на 7,1% до 41,6 млрд долл.

Под влиянием роста внутреннего спроса, прежде всего, на инвестиционные и промежуточные товары, увеличение объемов импорта происходило за счет роста физических объемов поставок. Физический объем ввоза вырос на 5,1%. При этом импорт из стран дальнего зарубежья увеличился на 7,5%, из стран СНГ – спад на 8,2%. Средние импортные цены снизились на 2,7%, из стран дальнего зарубежья – на 2,9%, из стран СНГ – на 1,4%.

В общем объеме ввоза в 2011 г. доля стран дальнего зарубежья составила 86,7%, в (2011 г. – 85,3%). В общем объеме импорта на долю стран СНГ приходилось 13,2% (в 2011 г. – 14,7%), ЕС – 42,2% (41,7%), АТЭС – 34,8% (33,8%), ЕвразЭС – 6,6% (7,0%), и ТС – 6,1% (6,9%).

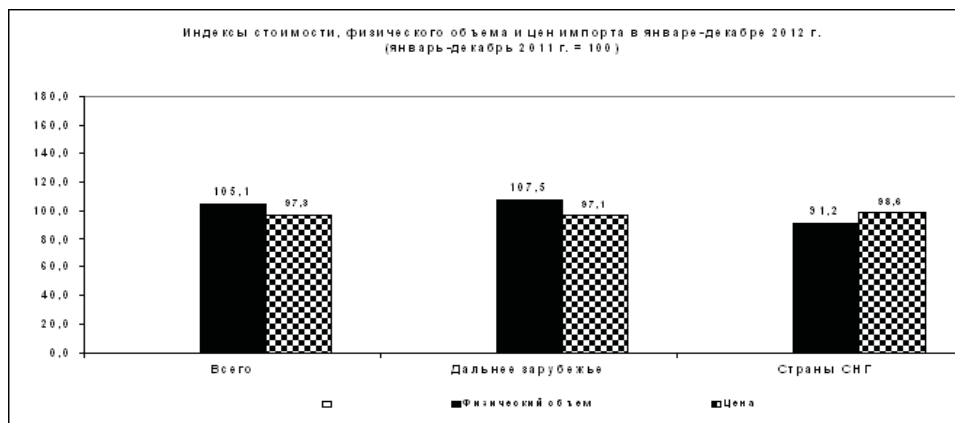
Таблица 15

Региональное распределение импорта РФ
(в % к итогу)

	2009 г.	2010 г.	2011 г.
ЕС	45,1	41,7	42,2
АТЭС	30,9	33,8	34,8
СНГ	13,0	14,7	13,3
ЕврАзЭС	7,1	7,0	6,6
ТС	6,2	6,9	6,5

Источник: Таможенная статистика внешней торговли РФ.

График 6



Источник: Таможенная статистика РФ.

Импорт в 2012 г. увеличивался из двух регионов мира, максимальный его прирост отмечался из стран АТЭС на 5,7%, из стран ЕС – на 3,9%. Из стран СНГ наблюдался существенный спад на 7,1%, из стран ЕВРАЗЭС – спад на 3,4% и ТС – спад на 2,9%. Основными торговыми партнерами России в 2012 г. в импорте являлись Китай – 16,6% (2011 г. – 15,8%), Германия – 12,2% (12,3%), Украина – 5,7% (6,6%), Япония – 5,0% (4,9%), Белоруссия – 3,6% (4,7%), Франция – 4,4% (4,3%), США – 4,9% (4,8%), Италия – 4,3% (4,4%), Республика Корея – 3,5% (3,8%), Соединенное Королевство – 2,6% (2,3%). На долю этих стран в 2012 г. приходилось 62,8% всего российского импорта, в 2011 г. – 61,6%.



В 2012 г. в структуре импорта основных товаров в наибольшей степени увеличились физические объемы ввоза мяса птицы на 7%, молока и сливок несгущенных – на 8,3%, цитрусовых плодов из стран СНГ – в 2,6 раза, кофе – на 9,2%, пшеницы и меслина – в 3,9 раза, ячменя – на 36,3%, сахара-сырца из стран СНГ – в 6,6 раза, руд и концентратов алюминиевых – почти в 1,9 раза, нефти – в 2,2 раза, дизельного топлива из стран дальнего зарубежья в 1,4 раза, электроэнергии – в 1,7 раза, медикаментов – на 8,8%, химических средств защиты растений – на 15%, каучука натурального и синтетического – на 16,9%, автомобилей грузовых – на 10,3%, мебели – на 11,5%.

Снизилась объемы импорта в натуральном выражении молока и сливок сгущенных – на 18,8%, масла сливочного – на 15,2%, сыров и творога – на 6,8%, чая – на 4,2%, кукурузы – на 64,2%, масла подсолнечного – на 81,5%, сахара-сырца – на 77,7%, сахара белого – на 75,0%, сигарет – на 19,9%, угля каменного – на 11,3%, бензина автомобильного – на 79,2%, мазута – на 83,6%, дизельного топлива – на 69,7%, удобрений – на 26,3%, волокна хлопкового – на 15,8%, одежды – на 10,1%, обуви – на 10,8%, труб – на 54,3%.

Таблица 16

Импорт основных потребительских товаров

	2010 г.		2011 г.		2012 г.	
	Млн долл.	%	Млн долл.	%	Млн долл.	%
Автомобили легковые	11497,9	5,1	20040,8	6,6	20216,5	6,5
Медикаменты	9346,0	4,1	10963,1	3,7	10758,8	3,4
Одежда	843,9	0,4	7203,3	2,4	7963,6	2,5
Мясо свежемороженое	4703,0	2,1	5284,1	1,7	5455,7	1,7
Мебель	2263,7	1,0	2973,1	1,0	3246,5	1,0
Алкогольные и безалкогольные напитки	2264,1	1,0	2764,5	0,9	3092,6	1,0
Обувь кожаная	2313,3	1,0	2279,9	0,7	2081,9	0,7
Рыба свежемороженая	1690,0	0,7	1891,3	0,6	1952,6	0,6
Цитрусовые	1280,4	0,6	1577,8	0,5	1499,3	0,5
Мясо птицы	939,1	0,4	749,6	0,2	839,6	0,3
Чай	563,2	0,2	626,7	0,2	630,4	0,2
Сахар-сырец	1158,7	0,5	1711,0	0,6	298,7	0,1
Сигареты	127,8	0,1	103,6	0,0	86,5	0,0
Сахар белый	212,7	0,1	206,3	0,1	42,1	0,0

	2010 г.		2011 г.		2012 г.	
	Млн долл.	%	Млн долл.	%	Млн долл.	%
Масло подсолнечное	119,6	0,1	125,9	0,0	22,5	0,0

Примечание к таблице:

В процентах к общему импорту.

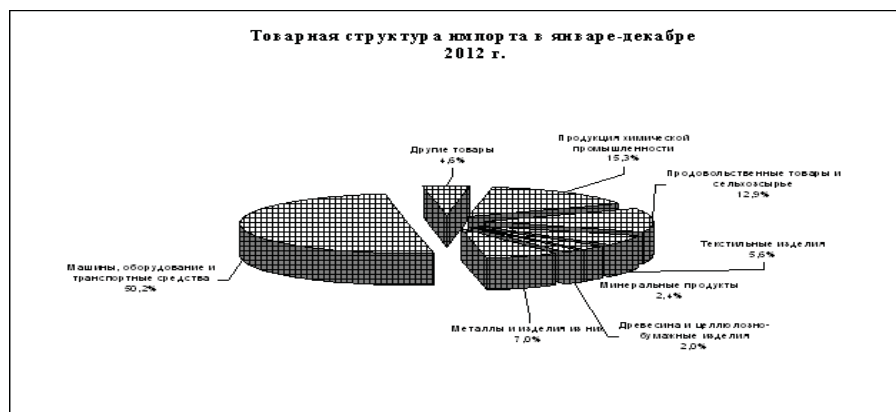
Источник: по данным таможенной статистики РФ.

В отчетном периоде импорт машин, оборудования и транспортных средств увеличился по стоимости на 6,4% и составил 157,5 млрд долл., в том числе поставки из стран дальнего зарубежья увеличились на 6,5%, из стран СНГ – спад на 5,2%. Физический объем импорта машин, оборудования и транспортных средств вырос на 9,3% по сравнению с январем-декабром 2011 г., средние импортные цены снизились на 2,9%. В суммарном импорте страны доля машинотехнической продукции в 2012 г. составила 50,2% (2011 г. – 48,4%), в общем импорте из стран дальнего зарубежья – 52,0% (51,0%), из стран СНГ – 37,8% (33,3%).

Тенденции к повышению в развитии импорта в отчетном периоде наблюдались почти по пяти позициям товарной номенклатуры. Особенно заметно вырос импорт драгоценных камней, драгоценных металлов и изделий из них (на 13,3%), машин, оборудования и транспортных средств (на 6,4%), продуктов химической промышленности, каучука (на 4,0%), текстиля, текстильных изделий и обуви (на 5,3%), кожевенного сырья, пушнины и изделий из них (на 12%). Снижился стоимостной объем ввоза продовольственных товаров на 4,9%, минеральных продуктов – на 25,1%, металлов и изделий из них – на 1,5%, древесины и целлюлозно-бумажных изделий – на 9,0%.

На этом фоне удельный вес импорта машин, оборудования и транспортных средств вырос с 48,4% в январе-декабре 2011 г. до 50,2 в январе-декабре 2012 г., продукции химической промышленности – с 15,1% до 15,3%, текстиля, текстильных изделий и обуви – с 5,5% до 5,6%. Снижилась доля продовольственных товаров с 13,9% до 12,9%, минеральных продуктов с 3,2% до 2,4%, древесины и целлюлозно-бумажных изделий с 2,2% до 2,0%, металлов и изделий из них с 7,3% до 7,0%. Доля группы кожевенного сырья, пушнины и изделий из них (0,5%) и драгоценных камней, драгоценных металлов и изделий из них (0,2%) осталась на уровне января-декабря 2011 г.





В связи с более высоким ростом экспортных цен по сравнению с ценами по импортным закупкам условия торговли в отчетном периоде были в целом благоприятными для России. Индекс «условий торговли» составил 104,4 (соответствующий период предыдущего года = 100), со странами дальнего зарубежья – 103,5, со странами СНГ – 110,1.

IV. ФАКТОРЫ ИЗМЕНЕНИЯ СТОИМОСТНОГО ОБЪЕМА ВНЕШНЕЙ ТОРГОВЛИ РОССИИ

Анализ факторов развития внешней торговли России показал, что в экспортной деятельности весь прирост стоимостного объема вывоза обеспечивался в январе-декабре 2012 г. за счет роста контрактных цен. В импортной деятельности, в отчетном периоде весь стоимостной прирост обеспечивался за счет роста физического объема импорта.

В географическом распределении товарных потоков торговли в январе-декабре 2012 г. в экспорте товаров в страны дальнего зарубежья 76,8% прироста обеспечивалось за счет роста физических объемов поставок и 23,2% за счет увеличения цен. Резкий спад физического объема экспорта в страны СНГ перекрыл рост цен. В результате стоимость российских поставок в СНГ снизилась на 1,6%. В импорте из стран дальнего зарубежья весь прирост стоимостного объема импорта обеспечивалось за счет увеличения физических объемов ввоза. Падение стоимостного объема импорта из стран СНГ на 87,7% обеспечивалось снижением физического объема ввоза и 12,3% за счет снижения цен.

Рассмотрение факторов изменения стоимостных объемов внешней торговли свидетельствует, что в условиях увеличения стоимостных объемов экспорта за счет повышательной динамики экспортных цен (+1,6% в январе-декабре 2012 г.) наблюдается рост объемов импорта в натуральном выражении (+5,1%) в условиях умеренного снижения цен (-2,7%).

БИБЛИОГРАФИЯ:

«Социально-экономическое положение России январь-декабрь 2012 г.» Федеральная служба государственной статистики.

«Таможенная статистика внешней торговли Российской Федерации» 2012 г.

«Платежный баланс и внешний долг России в 2011-2012 гг.» Центральный Банк России.

.....

Владимирская область: в Коврове открыт инновационный бизнес-инкубатор

4 марта в Коврове состоялось торжественное открытие областного инновационного бизнес - инкубатора. В церемонии приняли участие первый заместитель губернатора И. Черных, директор департамента Министерства экономического развития России Н. Ларионова, представители науки, органов государственной и муниципальной власти, предпринимательских сообществ, консалтинговых структур, руководители малого и среднего бизнеса.

Первый вице-губернатор И. Черных отметил, что открываемый бизнес-инкубатор является объектом инновационной инфраструктуры, который призван «не только непосредственно развивать инновационную составляющую предпринимательского сектора экономики, но и налаживать конструктивное взаимодействие между вновь созданными малыми предприятиями инновационной сферы с успешно действующим крупным бизнесом, как на территории Владимирской области, так и на межрегиональном пространстве». В свою очередь директор департамента Министерства экономического развития России Н. Ларионова подчеркнула: «В первую очередь инкубатор – это люди. И бизнесмены, и те, кто помогает им в развитии бизнеса. Удачи вам всем».

Проект реализован за счет средств федерального бюджета по линии Министерства экономического развития России (80%) и бюджета Владимирской области (20%). Общая стоимость проекта составила 169 млн. рублей. На площади 3,6 тыс. кв. метров может разместиться до 70 резидентов. В настоящий момент их 20. Проект реализован департаментом предпринимательства, торговли и сферы услуг администрации Владимирской области за период с октября 2011 по февраль текущего года.

На сегодня в регионе действуют 3300 малых (без учета микропредприятий) и 211 средних предприятий. В 2012 году начали работать 253 новых предприятий малого и среднего бизнеса. Среди регионов ЦФО Владимирская область вслед за Москвой, Московской и Воронежской областями занимает четвертую позицию по таким показателям, как число малых предприятий и численность постоянно занятых на них работников.

Оборот малых предприятий за 9 месяцев 2012 года составил 82,3 млрд рублей, что в действующих ценах на 13,4% больше аналогичного периода 2011 года. По обрабатывающим предприятиям этот показатель составил 20 млрд рублей – третья позиция в ЦФО (после Москвы и Московской области). Объем инвестиций в основной капитал малых предприятий за 9 месяцев 2012 года составил 1,4 млрд рублей, что превышает уровень 2011 года на 20%. Вклад малых и средних предприятий в оборот всех организаций области по предварительной оценке составляет 33,5%.

.....

